



Siuntion kunta

Campus asemakaava

Taajama- ja maisemakuvallinen tarkastelu

18.1.2019



Selostuksen sisällysluettelo

1. JOHDANTO	3
1.1 YLEISTÄ.....	3
1.2 AINEISTO JA MENETELMÄT.....	3
2. MAISEMARAKENNE.....	4
3. TAAJAMA- JA MAISEMAKUVA.....	5
3.1 Rakennuskanta	5
3.2 Viherympäristö	7
4. KULTTUURIYMPÄRISTÖ	8
4.1 Historia	8
4.1 Arvokkaat rakennukset.....	9
5. YHTEENVETO JA SUOSITUKSET.....	10

1. JOHDANTO

1.1 YLEISTÄ

Siuntion kunta on laatimassa Campus asemakaavaa kunnan keskustaan alueelle, johon kuuluvat mm. Aleksis Kiven koulu, Sjundeå Svenska Skolan, terveyskeskus, hammashoitola, päiväkotijärjestelmä ja museona toimiva Aleksis Kiven kotitorppa Fanjunkars ja vanha liikuntahalli. Koulukeskus järjestellään uudelleen ja alueelle toteutetaan mm. uusi kerrostaloalue.

Tarkastelu on laadittu asemakaavoitusta varten ja se keskittyy Aleksis Kiven kotitorpan ympäristöön, jonka arvot halutaan turvata. Tarkoituksena on nostaa esiin tulevassa kaavoituksessa huomioitavia asioita. Tarkastelun on laatinut Tengbom Oy:ssä maisema-arkkitehti Maarit Suomenkorpi.

1.2 AINEISTO JA MENETELMÄT

Tarkastelu perustuu maastokäyntiin, karttatarkasteluun sekä asiantuntija-arviointiin. Työssä on hyödynnetty maanmittauslaitoksen vanhat painetut kartat -palvelua sekä avointa aineistoa ja Kansallisarkiston digitaaliarkistoa.



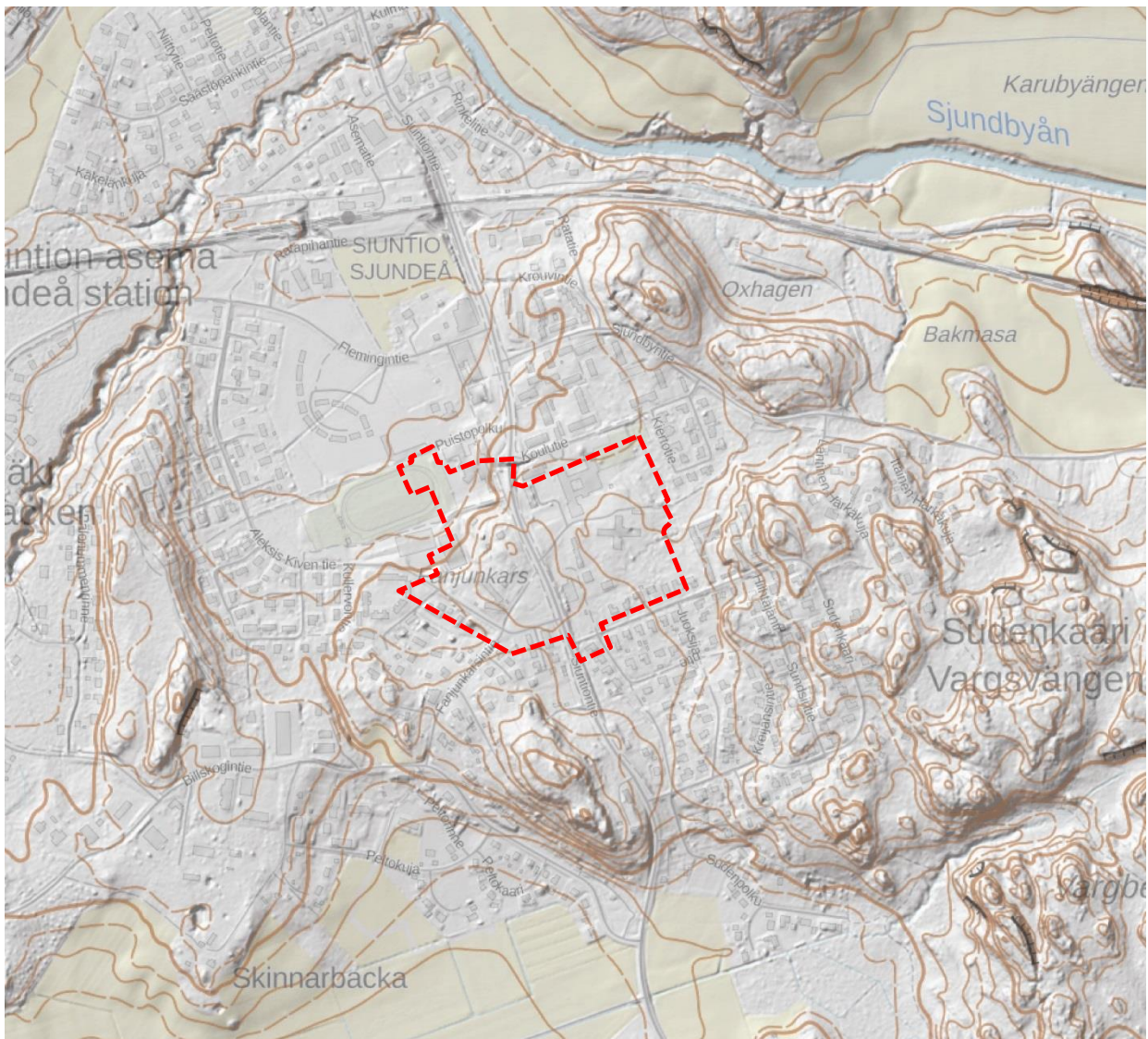
Kuva: Fanjunkarsin vehreä ja idyllinen pihapiiri Siuntiontien suunnasta katsottuna.

2. MAISEMARAKENNE

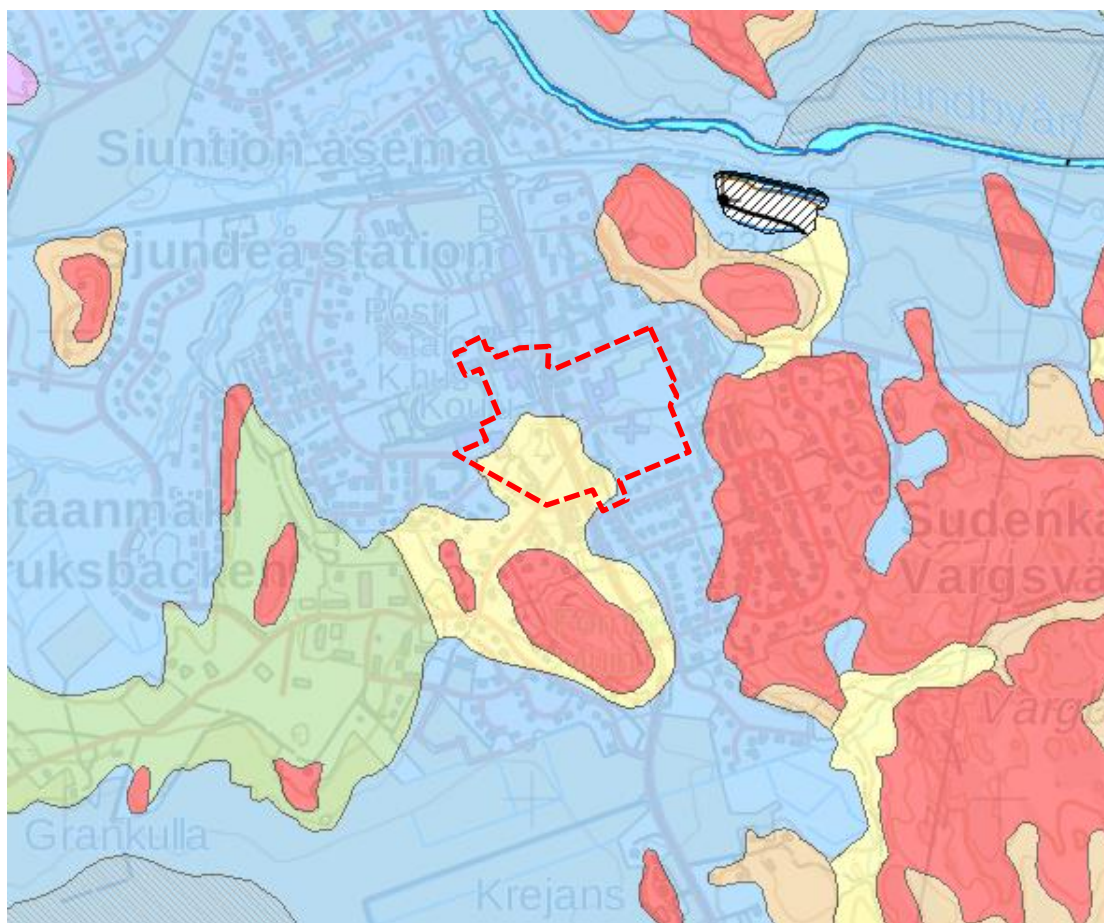
Selvitysalue sijaitsee Siuntion keskustassa, selänteen ja laakson vaihtumisvyöhykkeellä, jonka pohjoispuolella sijaitsevat Sjundbyn jokilaakson rantapellot, eteläpuolella Billskogbäcken -ojan sekä Vikträsketin rantapellot. Taajaman länsipuolella sijaitsee Sjundbyn jokeen laskeva Brännmalmsbäcken. Taajaman pohjoispuolella kulkee Helsingistä Turkuun vievät rantarata ja etelästä pohjoiseen Siuntiontie (seututie 115).

Alue on suhteellisen tasaista ja maasto viettää loivasti luoteeseen. Länsiosassa on rinne, jossa maasto laskee jyrkemmin kohti laaksoa. Alue sijaitsee 15-20 metriä Sjundbyn jokilaaksoa korkeammalla. Korkeus meren pinnasta on 20-25 metriä. Tasannetta ympäröivät selänteen lakialueet kohoavat noin 10-20 metriä selvitysalueita korkeammalle. Korkein kohta on alueen itäpuolella n. 45 metriin merenpinnasta kohoava mäki, jolla sijaitsee vesitorni.

Fanjunkars sijaitsee pienellä kumpareella, jonka luoteispuolella maasto laskee jyrkemmin kohti laaksoa, jossa sijaitsevat Aleksis Kiven koulu ja urheilupuisto. Korkeusero on noin 10 metriä.



Kuva: Campus asemakaava-alue sijaitsee selänteellä sijaitsevalla tasanteella, jonka maasto laskee luoteeseen.



Kuva: Alueen maaperä on pääosin savea, lounaassa on karkeaa hiettaa. Maaperäkartta MML. Värien selite: sininen savi, keltainen karkea hietta, punainen kallioma, vihreä hiekkamareeni, oranssi hiekkamareeni.

3. TAAJAMA- JA MAISEMAKUVA

3.1 RAKENNUSKANTA

Tarkastelualueella sijaitsee pääosin julkisia rakennuksia ja aluetta ympäröi pientaloalue. Rakennuskanta on kerrostunutta. Alue on rakentunut pääosin 1960-1970-luvuilla, mutta alueella on joitakin rakennuksia 1980- 1990- ja 2000-luvuilta. Vanhin säilynyt rakennus on tyhjiällä oleva omakotitalo, joka on rakennettu 1920. Fanjunkarsin torppa rakennettiin alun perin 1800-luvulla, mutta se tuhoutui Porkkalan vuokra-aikana.

Rakennukset ovat pääosin matalia, 1-2 -kerroksisia. Korkeimmat rakennukset ovat kaksi 4-kerroksista kerrostaloa alueen keskiosassa. Rakennukset ovat ilmeeltään yhtenäisiä, julkisivuissa on käytetty punaista tai vaaleaa tiiltä ja vaaleaa rappausta. Kattomuoto on pääosin loiva harjakatto, kerrostaloissa tasakatto.



Kuvat: Alueen rakennuskantaa: 1. Aleksis Kiven koulu, 2. kerrostalot ja taustalla Sjundeå Svenska Skolan, 3. terveyskeskus sekä 4. palveluasuinrakennus.



Kuvat: Jukolan päiväkoti Fanjunkarsin lounaispuolella sekä näkymä puistoon Fanjunkarsin eteläpuolella.

Fanjunkarsin torpan itäpuolella pihapiiri rajautuu Siuntiontiehen ja Fanjunkarsintien eteläpuolella on asemakaavoitettu, mutta rakentumaton tontti, jolla on nykyisin lähinnä nuorta koivua kasvava puisto sekä museota palveleva pysäköintialue. Lounaassa sijaitsee päiväkoti ja lännessä on urheilukeskuksen halleja. Pohjoispuolella oleva vanha aumakattoinen asuinrakennus on tyhjiällä.

Rakennusta ympäröivä puusto koostuu lähinnä lehtipuista. Pihapiirissä sekä alueen pohjoispuolella on joitakin havupuita. Kesäaikaan puusto muodostaa varsin vehreän suojan rakennuksen ympärille. Siuntiontieltä rakennus on nähtävissä vain saavuttaessa etelästä. Pohjoisesta puusto peittää rakennuksen näkyvistä. Pohjoisessa sijaitsee myös pieni mäennyppylä, jonka jälkeen maasto viettee luoteeseen kohti urheilukenttää ja koulurakennusta. Mäen korkeimmalta kohdalta on suhteellinen korkeusero koulun pihalle ja urheilukentälle noin 10 metriä.

3.2 VIHERYMPÄRISTÖ

Maisemakuva alueella on vehreää ja pienipiirteistä. Siuntiontien varrella on puistoja sekä kadunvarsi- ja puustoa, joiden lomasta avautuu näkymiä pihalle. Muodostuvat näkymät ovat pääosin lyhyitä ja kapea-alaisia. Alueen pohjoisosassa näkymät avartuvat kohti luoteessa sijaitsevaa urheilupuistoa ja laaksoa.



Kuvat: Hoidetut puistot, kadunvarren puusto ja pihojen kasvillisuus luovat vehreää viherympäristöä.



Kuvat: Vasemmalla näkymä pohjoisesta Siuntiontien varrelta sekä oikealla Fanjunkarsin pohjoispuolella olevan rakennuksen pihasta kohti Fanjunkarsia. Tästä suunnasta tarkasteltuna puusto muodostaa riittävän suojan.

4. KULTTUURIYMPÄRISTÖ

4.1 HISTORIA

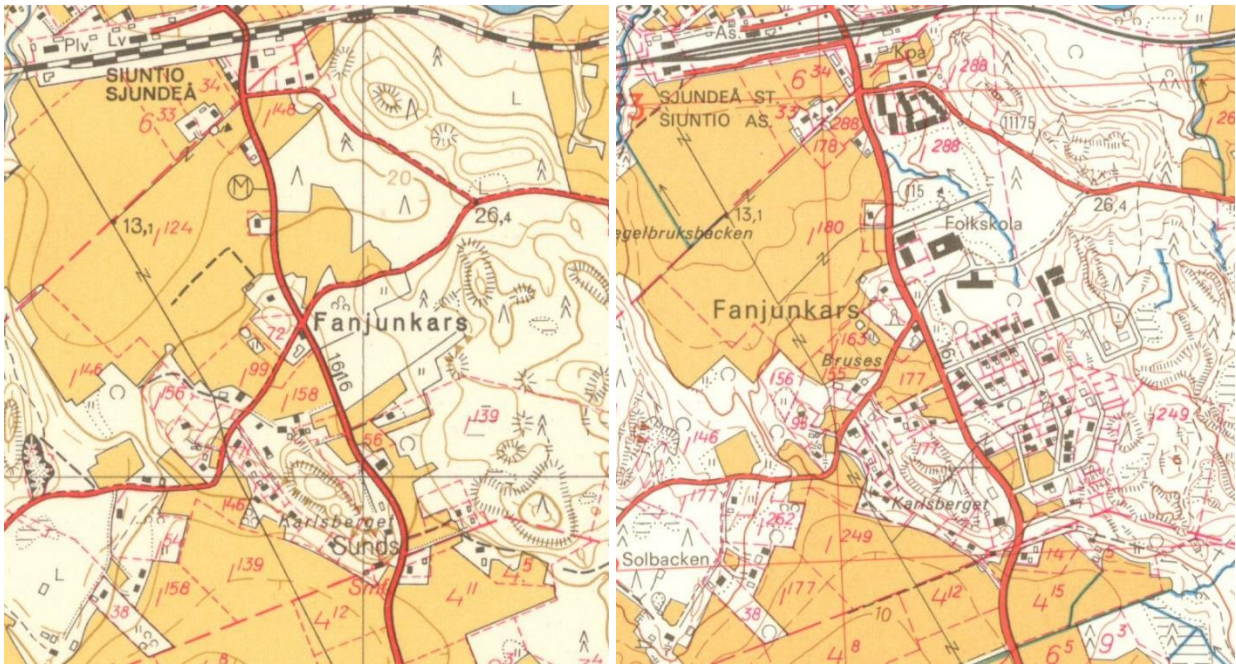
Siuntiontie on osa historiallista, Turkua ja Viipuria yhdistänyttä, Suurta Rantatietä. Myös Fanjunkarsintie ja Siuntiontien itäpuolella jatkuva Charlotta Lönnqvistintie näkyvät vanhoissa, 1800-luvun kartoissa.

Rakennukset sijaitsivat siellä täällä tien varsilla. Sjunbyn linnan sotilastorppa, Fanjunkars, rakennettiin Suuren Rantatien varrelle 1800-luvun alussa. Torpan maakirjanimi on Bruses. Tuolloin aluetta hallitsivat peltomaisemat. Sjunbyn kartanon maille rakennetun torpan pihapiiriin kuului talousrakennusten lisäksi puutarha kukkineen ja hyötykasveineen.

Aleksis Kivi asuin Fanjunkarsin torpassa Charlotta Lönnqvistin vieraana vuosina 1864-1871. Talossa on toiminut sittemmin ruotsinkielinen koulu. Kotiseutumuseona se toimi jo vuodesta 1934 kartanonherran lahjoitettua torpan kotiseutuyhdistykselle. Vuosina 1944-1956 alue jäi Neuvostoliiton haltuun. Alkuperäinen torppa purettiin kivijalkaa myöten Porkkalan vuokra-aikana. Torppa on rakennettu uudelleen 2004 Pro Fanjunkars -säätiön toimesta ja sen ulkoasu muistuttaa tarkasti torpan 1940-luvun ulkoasua.



Kuvat: Vasemmalla ote senaatinkartastosta vuodelta 1872. Siuntiontien varrella on vain muutamia rakennuksia. Oikealla pitäjänkartta 1915. Lähde Kansallisarkisto, Digitaaliarkisto.



Kuvat: Oikealla peruskartta vuodelta 1961, vasemmalla 1975. Fanjunkars on hävitetty Porkkalan vuokra-aikana. Siuntion keskusta on alkanut rakentua. Lähde: MML avoimet aineistot 10/2018.

4.1 ARVOKKAAT RAKENNUKSET

Fanjunkars on suojeltu vuonna 1993 hyväksytyssä Siuntion keskustan osayleiskaavassa (kohde sr-9). Fanjunkarsissa oli sali, kaksi kamaria, keittiö ja kaksi eteistä. Ympäriällä oli peltoa sekä puutarha.

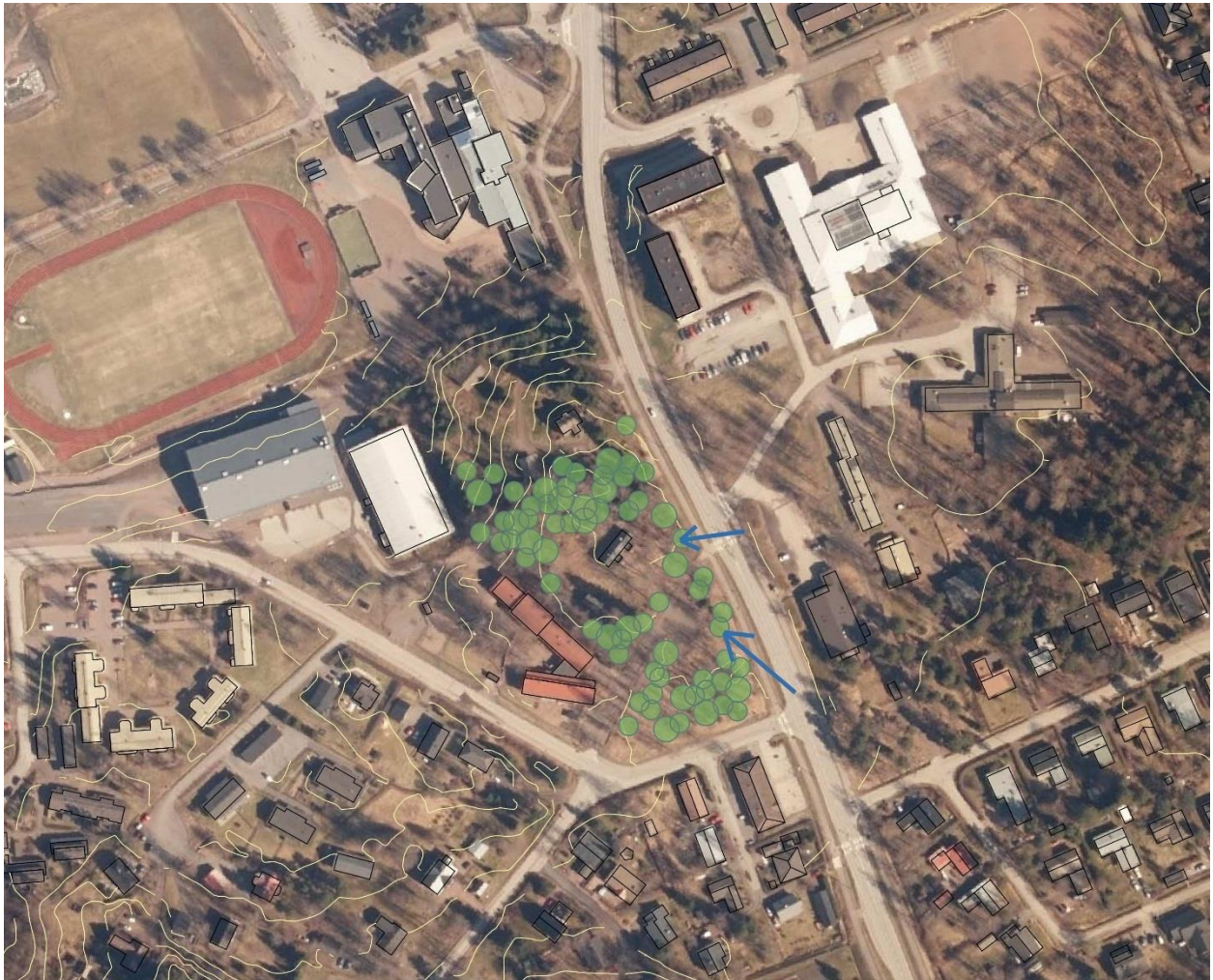
Osayleiskaavassa on merkitty myös sen pohjoispuolella sijaitseva, 1920 rakennettu aumakattoinen, nykyisin tyhjiällä oleva asuinrakennus (kohde sr-94). Kuva sivulla 7.





Kuvat: Fanjunkarsin torppa sekä aumakattoinen asuinrakennus 1920-luvulta.

5. YHTEENVETO JA SUOSITUKSET

Fanjunkarsin pihapiiriin säilymiseen tulee kiinnittää erityistä huomiota. Pihapiirissä olevaa puustoa tulee säilyttää ja tarvittaessa istuttaa rakennuksen pohjoispuolelle suojaavaa, monilajista puustoa, joka antaa suojaa myös talviaikaan. Pohjoispuolinen puusto sekä maaston muodot suojaavat riittävästi pihapiiriä uuden koulukeskuksen rakentamisen vaikutuksilta säilyttäen Fanjunkarsin viehättävän miljöö. Myös eteläpuolinen puusto on suositeltavaa säilyttää.



MERKINTÖJEN SELITYS

-  Suojaava puusto
-  Keskeinen näkymäsuunta

Kuva: Fanjunkarsin pihapiiri on vihreä, minkä lisäksi sitä suojaa eteläpuolisen rakentumattoman tontin puusto. Alueelle avautuu puuston lomasta näkymiä idästä ja kaakosta Siuntiontien suunnasta. Ilmakuva MML avoimet aineistot 10/2018.



LÄHTEET

Siuntion keskustan osayleiskaava (kv 22.03.1993)

Karttalähteet

Maanmittauslaitos avoimet aineistot, <https://tiedostopalvelu.maanmittauslaitos.fi/tp/kartta>

<http://vanhatpainetutkartat.maanmittauslaitos.fi/>

Kansallisarkisto, Digitaaliaineisto, <http://digi.narc.fi/digi/>

Internet –lähteet

<http://www.fanjunkars.fi>

Yle Uutiset 11.9.2006, <https://yle.fi/uutiset/3-5751184>

Kulttuuriympäristömme.fi [http://www.kulttuuriymparistomme.fi/fi-FI/Ajankohtaista/Artikkelit/Opi_ja_innosta/Kotimuseon_varikkaat_vaiheet\(38141\)](http://www.kulttuuriymparistomme.fi/fi-FI/Ajankohtaista/Artikkelit/Opi_ja_innosta/Kotimuseon_varikkaat_vaiheet(38141))

Valokuvat Tengbom Oy